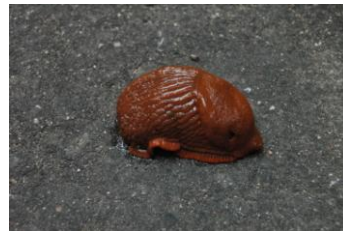


## Spānijas kailgliemezis *Arion vulgaris*, syn. *Arion lusitanicus* auctt.

Lieli gliemeži, ķermeņa garums var sasniegt 10–15 cm, krāsojums: no oranža (kā apelsīnu miza) līdz ogļu melnam. Visbiežāk ir sastopami netīri brūnganoranži īpatņi. Pēda vienkrāsaina, gļotas bezkrāsainas vai dzeltenīgi oranžas. Augusta vidū tie sasniedz dzimumbriedumu, kad sākas pairošanās laiks, kas ilgst apmēram mēnesi. Gliemeži cenšas sapāroties ar pēc iespējas lielāku skaitu partneru. Pēc tam sākas olu dēšanas laiks, kas ilgst līdz dzīvnieks iet bojā. Vienā dējumā var būt ap 120 olām, kuru apaugļošanā ir izmantoti gan paša (ir arī pašapaugļošanās), gan pārējo partneru spermatozoīdi. Ziemu mazuļu stadijā. Dzīves ilgums: aptuveni viens gads. Traucējuma gadījumā (ja tos aiztiek) parasti tikai saraujas. Dabiskais izplatības apgabals — Iberijas pussala, citās vietās (arī Latvijā) suga ir ieviesta.



### Citas liela izmēra kailgliemežu sugas

#### Milzu kailgliemezis *Limax maximus*

Līdz 20 cm garumā (izstiepiet); uz ķermeņa un mantijas melni plankumi; pēda vienkrāsaina; gļotas bezkrāsainas.



#### Tumšais kailgliemezis *Limax cinereoniger*

Līdz 20 cm garumā; ķermenis tumšs vai melns, ja ķermenis gaišāks, — uz tā melni plankumi, bet mantija ir vienkrāsaina bez plankumiem; pēdas malas tumšas, un vidū gaiša josla; gļotas bezkrāsainas.



#### Palsais kailgliemezis *Limacus flavus*

7–10 cm gari; ķermenis dzeltenzaļgans, plankumains. Pēda vienkrāsaina; gļotas dzeltenas.



#### Zaļganais kailgliemezis *Limacus maculatus*

7–10 cm gari; ķermenis zaļgandzeltenš, plankumains. Pēda vienkrāsaina; gļotas dzeltenas.



#### Sarkanais kailgliemezis *Arion rufus*

Līdz 15 cm garumā; krāsojums kā Spānijas kailgliemezim; gļotas parasti dzeltenīgi oranžas, bet var būt arī bezkrāsainas. Traucējuma gadījumā ne tikai saraujas, bet arī minūtes desmit mēdz kustināt savu ķermeni no labas puses uz kreiso(!).



#### Melnais kailgliemezis *Arion ater*

Līdz 15 cm garumā; krāsojums kā Spānijas kailgliemezim; gļotas parasti bezkrāsainas, bet var būt arī dzeltenīgi oranžas. Traucējuma gadījumā ne tikai saraujas, bet arī minūtes desmit mēdz kustināt savu ķermeni no labas puses uz kreiso(!).



### Vidēja un maza izmēra kailgliemežu sugas Latvijā

Latvijā savvaļā vēl sastopamas vairākas kailgliemežu (ģints *Arion*) un mīkstgliemežu (ģints *Deroce*) sugas. Dārzos bieži raibais mīkstgliemezis (*Deroce* *reticulatum*). Vairumu šo sugu visprecīzāk var noteikt vienīgi speciālisti, taču Latvijas apstākļos ar lielu ticamību arī pēc vizuālajām pazīmēm, var noteikt gan raibo mīkstgliemezi un rūsas kailgliemezi (*Arion fuscus*, vecākā literatūrā ar Rietumeiropā sastopamās sugas *Arion subfuscus* nosaukumu).

#### Melngalvas mīkstgliemezis *Krynockillus melanocephalus*

Apmēram 4-5 cm gari, sudrabaini pelēki ar melnu galvu un taustekļiem (pieaugušo dzīvnieku krāsojums); ar šādu krāsojumu dzīvnieki parādās jūlija beigās vai augusta sākumā, kad tuvojas to dzimumbriedums. Pēda vienkrāsaina; gļotas ir bezkrāsainas. Ziemu mazuļu stadijā. Dzīves ilgums aptuveni gads. Dabiskais areāls — Kaukāza reģions. Invazīvs; pēdējo 20 gadu laikā izplatījies praktiski visā Latvijas teritorijā un, visur, kur nokļuvis — masveidā.



melngalvas mīkstgliemezis



raibais mīkstgliemezis

### Ievākšana

Kailgliemežus ievāc vai nu vakarā pēc krāsas iestāšanās, kad ir sācies kailgliemežiem aktivitātes periods, vai pa dienu, tos meklējot zem dažādiem priekšmetiem (kas atrodas uz zemes) — akmeņi, kritālas, dēļi utt. Lietainā laikā atsevišķi īpatņi (bet īpaši bieži Spānijas kailgliemeži) mēdz būt aktīvi pa dienu un var tikt atrasti bez to slēptuvju pārmeklēšanas. Sugu noteikšanai jāievāc tikai pieaugušie īpatņi.

### Iepakojšana un uzturēšana

Kailgliemežus vislabāk ievietot kādā kastītē (piemēram, salātu trauciņā), kurā ir ievietota samitrināta papīra salvēte vai tualetes papīrs (papīram ir jābūt tikai mitram, bet **nedrīkst** no tā tecēt arī brīvs ūdens). Gadījumā, ja nav iespējams nogādāt speciālistam dzīvniekus tuvāko pāris dienu laikā no ievākšanas brīža, tad salveti iekļāj tā, lai daļa kastītes dibena paliek nenosegta. Nenosegtajā daļā ieliek šķipsnu auzu pārslu (tā tās lēnāk samirkst un ilgāk saglabājas, nesākot pelēt), kā arī ievieto kādu burkāna šķēli un salāta lapas gabaliņu. Uz kastītes uzraksta atradnes informāciju. Kailgliemežiem **joti bīstama** ir pārkaršana, lai no tās izvairītos, kastīti ar dzīvniekiem ievieto ledusskapī. Barību un mitro salveti kastītē maina 2x nedēļā (galvenais, lai barība nesāk pelēt un lai dzīvnieki vispār bez barības nav ilgāk par dienām divām). Dažāda izmēra un atšķirīgu sugu gliemeži ir jāievieto atsevišķos traukos.

### Atradņu informācija

Ievācot gliemežu materiālu tālākai nogādāšanai speciālistiem sugu noteikšanai, noteikti jāpieraksta adrese, kur gliemeži ievākti (ja iespējams arī koordinātas), ievākšanas datums, biotops (dārzs, ceļmala, tīrums utt.), paraugu ievācēja(-u) vārds un uzvārds, kontaktinformācija, ja ir vēlme saņemt atbildi par atrastajām sugām.

# Anketa

Lai varētu iegūt vairāk informācijas par kailgliemežu sugu izplatību Latvijā, kā arī sastopamību noteiktos biotopos, vēlams pēc iespējas labāk raksturot vietu, kur gliemeži novēroti un / vai ievākti tālākai sugu noteikšanai. Gadījumos, kad gliemeži kaitē augiem, jāraksturo arī augu sugas, ar kurām tie barojās. Jāatceras, ka šī barošanās ir jānovēro tieši, kad gliemeži ir uz augiem un reāli tos apgrauž, nevis jau esoši augu bojājumi jāpieņem par kailgliemežu radītiem, jo ne visus bojājumus rada gliemeži, vai arī tos var radīt gliemežu sugas ar čaulām (parasti raibais vīngliemezis *Arianta arbustorum*).

Atradne (biotops) \_\_\_\_\_

Iespējamā suga  
(atbilstoši  
fotoattēliem) \_\_\_\_\_

Piezīmes \_\_\_\_\_

Atradnes adrese \_\_\_\_\_

Koordinātas (ja pieejams GPS) N \_\_\_\_\_ E \_\_\_\_\_

Ievākšanas (novērošanas) datums \_\_\_\_\_

Daudzums (Ieraksta vai nu novēroto dzīvnieku skaitu vai aptuveni – daži, maz, daudz  
vai ļoti daudz) \_\_\_\_\_

## Kontaktinformācija

Tālrunis: \_\_\_\_\_

Ēpasts: \_\_\_\_\_

Piekrītu, ka ar mani sazinās, ja ir papildus jautājumi par gliemežiem:

- jā

- nē

Vēlos, lai mani informē e-pastā par to, kādas gliemežu sugas bija manis ievāktajos paraugos:

- jā

- nē

\_\_\_\_\_ datums

\_\_\_\_\_ paraksts  
(neparaksta, ja sūta elektroniski)

\_\_\_\_\_ paraksta atšifrējums

## Speciālistu kontaktinformācija

Anketas ir jāsūta (pa pastu vai elektroniski) vai personīgi kādam no Jūsu dzīvesvietai tuvāk esošajam speciālistam. Par gliemežu nodošanu speciālistiem to sugu noteikšanai, īpaši ja to nevar izdarīt uzreiz, iepriekš jāsazinās pa ēpastu vai elektroniski.

### Latvijas Dabas muzejs

Edgars Dreijers  
Krišjāņa Barona iela 4, Rīga  
ēpasts: [malakologs@gmail.com](mailto:malakologs@gmail.com)  
tālr.: 26491758

### Dārzkopības institūts

Arturs Stalažs  
Graudu iela 1, Ceriņi, Krimūnu pag., Dobeles  
nov., LV-3701  
ēpasts: [arturs.stalazs@llu.lv](mailto:arturs.stalazs@llu.lv)  
tālr.: 26711411

### Daugavpils Universitāte

Iveta Jakubāne, Digna Pilāte  
Vienības iela 13, Daugavpils, LV-5401  
ēpasts: [iveta.jakubane@biology.lv](mailto:iveta.jakubane@biology.lv)  
[digna.pilate@biology.lv](mailto:digna.pilate@biology.lv)

2 reizes mēnesī ir iespēja gliemežu paraugus  
nodot arī Liepājā, iepriekš sarunājot